

NOWE OKRĘGI WYBORCZE W OSTRZESZOWIE

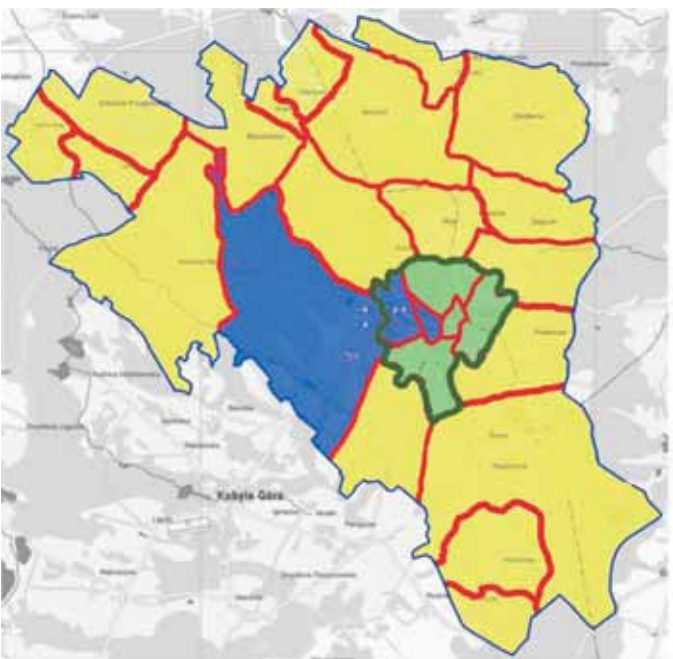
- czyli partie rządzą

Nie znamy jeszcze daty wyborów samorządowych - prawdopodobnie będzie to ostatnia niedziela października lub pierwsza listopada, ale znamy już nowe okręgi wyborcze, które będą obowiązywać na terenie miasta i gminy Ostrzeszów. Podczas odbywającej się 29 marca 40. sesji Rady Miejskiej Ostrzeszów radni przyjęli uchwałę o podziale na nowe okręgi wyborcze.

W mieście i gminie Ostrzeszów obowiązywać będą trzy wielomandatowe okręgi wyborcze:

- **OKRĘG WYBORCZY nr 1** - tworzą dzielnice Ostrzeszowa - nr 1, 4, 5 i 6. **Wybranych zostanie 6 radnych.**
- **OKRĘG WYBORCZY nr 2** - tworzą dzielnice Ostrzeszowa - nr 2 i 3 oraz sołectwo Rojów. **Wybranych zostanie 7 radnych.**
- **OKRĘG WYBORCZY nr 3** - tworzą pozostałe sołectwa gminy Ostrzeszów: Bledzianów, Jesiona, Kochłowy, Korpisy, Kotowskie, Kozły, Kuźniki, Marydół, Myje (z Potaśnią), Niedźwiedz, Olszyna, Pustkowie Południe, Pustkowie Północ, Rogaszyca, Siedlików, Szklarka Miślniewska, Szklarka Zygonia, Turze, Zajączki (ze wsią Rejmanka). **Wybranych zostanie 8 radnych.**

Razem zostanie wybranych 21 radnych, co oznacza, że ich liczba nie ulegnie zmianie. Zmieniły się za to same okręgi wyborcze - obowiązujące w poprzedniej kadencji okręgi jednomandatowe zastąpione zostały trzema okręgami wielomandatowymi.



OKRĘG nr 1

Dzielnica nr 1
Dzielnica nr 4
Dzielnica nr 5
Dzielnica nr 6

OKRĘG nr 2

Dzielnica nr 2
Dzielnica nr 3
Sołectwo Rojów

OKRĘG nr 3

Pozostałe
sołectwa

Mamy miejsce powrót do tego, co było przed 2012 r., z tym wyjątkiem, że sołectwo Rojów zostało przyłączone do okręgu miejskiego (dzielnice nr 2 i 3), co niekoniecznie musi być dla Rojowa korzystne. Stąd też w głosowaniu nad tą ustawą przedstawiciel wioski wyraził sprzeciw.

Trochę szkoda, że sejm zdecydował, aby gminy liczące od 20 do 50 tysięcy mieszkańców (wśród nich MiG Ostrzeszów) musiały tworzyć okręgi wielomandatowe. Poprzednio radny wybierany był przez mniejszą liczbę wyborców (około 1000 osób), sam najczęściej wywodząc się z tego grona. Tym samym był niejako przedstawicielem kilku ulic, osiedla, wioski. Mógł też indywidualnie tworzyć niezależny od nikogo komitet wyborczy. W myśl nowelizowanej przez sejm ustawy tworzącej wyborów samorządowych, dotychczas będą wielosobowe komitety wyborcze i liczba głosów uzyskanych przez dany komitet jako całość będzie wyznacznikiem do podziału mandatów

na poszczególne komitety. Dopiero po obliczeniu ilości mandatów, przypadających na dany komitet wyborczy, kandydaci z tego komitetu z największą liczbą głosów otrzymują mandat radnego. Mówiąc krótko - mamy powrót do systemu partyjnego. Słabością tego systemu jest nie tylko „partyjniactwo”, lecz przede wszystkim jego „nieobiektywna reprezentatywność”, tzn., że może zdarzyć się tak, iż na jednym osiedlu lub w jednej wiosce mieszkać będzie kilkoro radnych, gdy tymczasem znajdują się sołectwa (i to wcale niemałe), a nawet dzielnice, z których nie zostanie wyłoniony ani jeden radny. Tym samym znaczące społeczności miasta i gminy będą tak naprawdę pozbawione swego przedstawiciela, a szkoda. Można domniemywać, że w gminach, które „dotknęła” nowelizacja ustawy, więcej do powiedzenia będą miały konsekwentnie partyjne niż działania obywatelskie.

K. Juszcza

DROGI, PRACA, BEZPIECZEŃSTWO...



Dokończenie ze str. 6.

Radny S. Hemmerling, podobnie jak wcześniej S. Hebisz, dziękował organizatorom biegu Wilczym Tropem, odbywającego się w Torze. Jest to impreza upamiętniająca żołnierzy wyklętych. Jednocześnie radny pytał, dlaczego na tego typu imprezy powiat przeznaczają coraz mniej środków.

W. Bąk. Pytał, czy prawdą jest, że niewielu uczniów ze szkół ponadgimnazjalnych chce startować w tegorocznym crossie. Radnego interesowało, ilu sportowców każdej szkoły weźmie w nim udział. Usłyszał, że nie jest tak źle, a jaka jest

prawda - pokazują wyniki tych biegów (str. 13.). Poruszył też problem przetargów na budowę dróg i chodników, których kwoty są o 20-30% wyższe, niż się spodziewano.

O to, czy zakończyły się przetargi na remont dróg powiatowych, pytał J. Mucha, wymieniając kilka odcinków dróg do remontu.

Ostatnią interpelację zgłosił K. Obsadny. Kierował ją do burmistrza, prosząc o niedyskryminowanie mieszkańców miasta, którzy opalają swe mieszkania piecami węglowymi. Obsadny poruszył też problem dofinansowania do oświaty. Już przeszło 2,2 miliona powiat dopłaca do oświaty, a przecież pieniądze te można by wykorzystać na inne cele. Z wypowiedzi padających na sesji wynikało, że główną przyczyną tej koniecznej dopłaty jest 5% podwyżka dla nauczycieli. Jeśli rząd chce być „dobrym wujkiem” i funduje podwyżki, to niech przekaże na ten cel pieniądze. Radny, chcąc zgłębić temat, pytał, jaka subwencja oświatowa została przyznana na poszczególne placówki.

K. Juszcza

OSTRZESZOWSKI SZPITAL W SĄDZIE

Ostrzeszowskie Centrum Zdrowia nie spełnia odpowiedniej norm, dlatego w ciągu kilku najbliższych miesięcy rozpocznie się jego rozbudowa.

Fatalne warunki lokalowe są również powodem procesu sądowego, jaki szpital toczy z Wojewódzką Stacją Sanitarno-Epidemiologiczną w Poznaniu.

- Szpital ma w tej chwili tragicznie złe warunki lokalowe - przyznaje prezes OCZ Marek Nowiński. - Jesteśmy w sporze, już niestety sądowym, z wojewódzkim sanepidem, który dał nam nakaz, żebyśmy do 31 grudnia 2017 dostosowali szpital do odpowiednich warunków - chodzi m.in. o dostęp do łóżka z trzech stron, w tym dwóch dłuższych. Tego postulatu nie możemy spełnić bez rozbudowy szpitala i jego rozgęszczenia. Gdybyśmy dostosowali go do wymogów w obecnych warunkach, musielibyśmy zlikwidować 1/3 łóżek, a likwidację 1/3 kontraktu. To byłoby dla nas wyrok.

Prace nad rozbudową mają potrwać rok.

- Chcemy stworzyć warunki, które pozwolą nam godnie leczyć pacjentów. Kiedy zostanie zakończona inwestycja kubaturowa, będziemy przenosili oddziały ze starego szpitala do nowego skrzydła. Stary szpital również ulegnie

modernizacji i remontom - dodał M. Nowiński.

Placówka od jakiegoś czasu boryka się z brakiem personelu medycznego, zwłaszcza na oddziale internistycznym. Wiadomo jednak, że w drugiej połowie kwietnia ma tam rozpocząć pracę nowy internista z Oleśnicy. Trwają również rozmowy z lekarzem ze Zduńskiej Woli.

- Ściągamy lekarzy, skąd tylko się da. Mam nadzieję, że za dwa, trzy miesiące trudny problem na oddziale internistycznym się zakończy. Bardzo bym chciał mieć komfortową sytuację, żebybym mógł sobie wybierać lekarzy, żeby oni nie stawiali mi warunków. Dzisiaj, nawet płacąc bardzo wysokie wynagrodzenia, nie jestem w stanie pozyskać takich lekarzy, jakich bym chciał. Taki jest rynek - powiedział na koniec prezes OCZ.

Szpital planuje także przeniesienie bloku operacyjnego. Będzie się on znajdował na górnej kondygnacji nowego skrzydła. Umieszczenie bloku właśnie w tym miejscu podyktowane jest koniecznością doprowadzenia wielu urządzeń wentylacyjnych i klimatyzacyjnych.

Cała inwestycja ma pochłonąć 30 milionów złotych. Ostrzeszowskie Centrum Zdrowia liczy, że pieniądze na rozbudowę uda się pozyskać ze środków zewnętrznych.

A. Ławicka



NOWE DOMY NA SPRZEDAŻ

tel. 693 602 602
504 309 886

Potaśnia, ul. Morelowa



SKUP TRZODY CHLEWNEJ I BYDŁA

ATRAKCYJNE WARUNKI WSPÓŁPRACY
SZYBKA PŁATNOŚĆ

tel. 43 829 3116 lub 43 829 09 02

PILNIE POSZUKUJEMY MONTERÓW RUSZTOWAŃ PRACA W EISENACH - NIEMCY

Wymagane min. 3-letnie
doświadczenie

Mile widziane prawo jazdy C+E
oraz podstawowa znajomość
j. niemieckiego

Zarobki od 14,5 euro brutto/
godz. + dieta za delegację,
24 euro netto/dzień

Możliwość nadgodzin
tel. +49 16093 329068
(mówimy po polsku)

OKNA WIELOWIEŚ

OKNA
DRZWI
GRZEJNIKI

NOWE ORAZ
Z DEMONTAŻU

tel. 62-785-52-34, 516-526-534, 731-325-495